



**SANTIAGO ZACATEPEC, OAXACA**

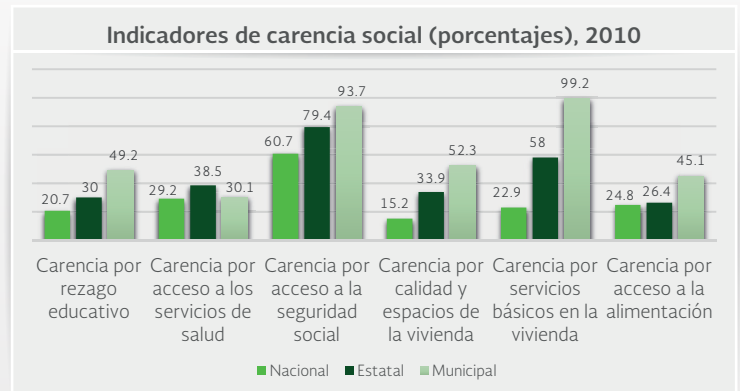
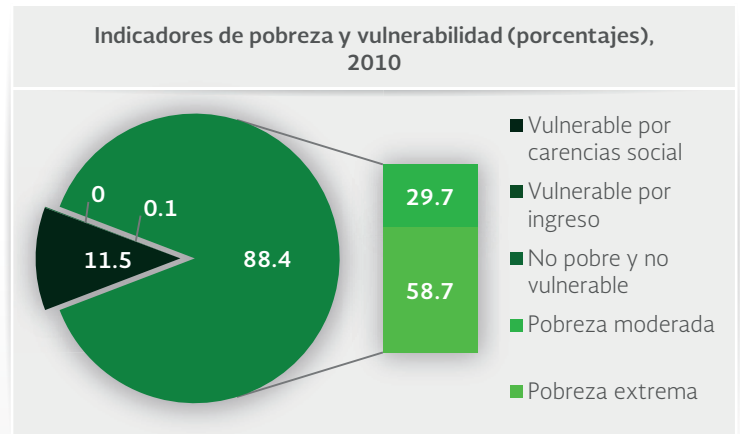
**I. INDICADORES SOCIODEMOGRÁFICOS**

| INDICADOR  | SANTIAGO ZACATEPEC (MUNICIPIO) | OAXACA (ESTADO) |
|--|--------------------------------|-----------------|
| Población total, 2010  | 5,515                          | 3,801,962       |
| Total de hogares y viviendas particulares habitadas, 2010                            | 1,329                          | 934,471         |
| Tamaño promedio de los hogares (personas), 2010                                      | 4.2                            | 4               |
| Hogares con jefatura femenina, 2010  | 237                            | 240,561         |
| Grado promedio de escolaridad de la población de 15 o más años, 2010                 | 4.4                            | 6.9             |
| Total de escuelas en educación básica y media superior, 2010                         | 11                             | 12,979          |
| Personal médico (personas), 2010   | 7                              | 5,799           |
| Unidades médicas, 2010   | 4                              | 1,530           |
| Número promedio de carencias para la población en situación de pobreza, 2010         | 3.8                            | 3.2             |
| Número promedio de carencias para la población en situación de pobreza extrema, 2010 | 4.2                            | 4.0             |

Fuentes: Elaboración propia con información del INEGI y CONEVAL.

- La población total del municipio en 2010 fue de 5,515 personas, lo cual representó el 0.1% de la población en el estado.
- En el mismo año había en el municipio 1,329 hogares (0.1% del total de hogares en la entidad), de los cuales 237 estaban encabezados por jefas de familia (0.1% del total de la entidad).
- El tamaño promedio de los hogares en el municipio fue de 4.2 integrantes, mientras que en el estado el tamaño promedio fue de 4 integrantes.
- El grado promedio de escolaridad de la población de 15 años o más en el municipio era en 2010 de 4.4, frente al grado promedio de escolaridad de 6.9 en la entidad.
- En 2010, el municipio contaba con tres escuelas preescolares (0.1% del total estatal), cuatro primarias (0.1% del total) y tres secundarias (0.1%). Además, el municipio contaba con un bachillerato (0.2%) y ninguna escuela de formación para el trabajo.
- Las unidades médicas en el municipio eran cuatro (0.3% del total de unidades médicas del estado).
- El personal médico era de siete personas (0.1% del total de médicos en la entidad) y la razón de médicos por unidad médica era de 1.8, frente a la razón de 3.8 en todo el estado.

**II. MEDICIÓN MULTIDIMENSIONAL DE LA POBREZA**



Fuente: Elaboración propia con información de CONEVAL.

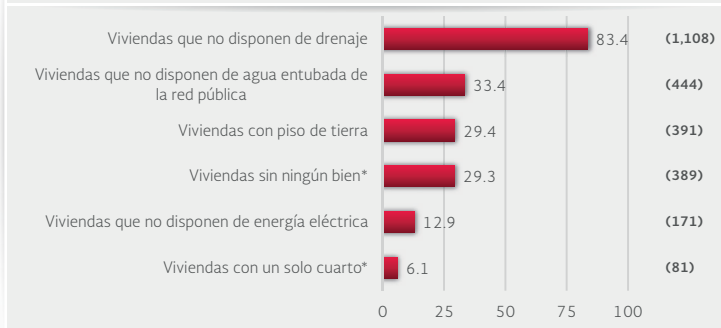
- En 2010, 5,343 individuos (88.4% del total de la población) se encontraban en pobreza, de los cuales 1,793 (29.7%) presentaban pobreza moderada y 3,550 (58.7%) estaban en pobreza extrema.
- En 2010, la condición de rezago educativo afectó a 49.2% de la población, lo que significa que 2,974 individuos presentaron esta carencia social.
- En el mismo año, el porcentaje de personas sin acceso a servicios de salud fue de 30.1%, equivalente a 1,818 personas.
- La carencia por acceso a la seguridad social afectó a 93.7% de la población, es decir 5,662 personas se encontraban bajo esta condición.
- El porcentaje de individuos que reportó habitar en viviendas con mala calidad de materiales y espacio insuficiente fue de 52.3% (3,162 personas).
- El porcentaje de personas que reportó habitar en viviendas sin disponibilidad de servicios básicos fue de 99.2%, lo que significa que las condiciones de vivienda no son las adecuadas para 5,999 personas.
- La incidencia de la carencia por acceso a la alimentación fue de 45.1%, es decir una población de 2,729 personas.



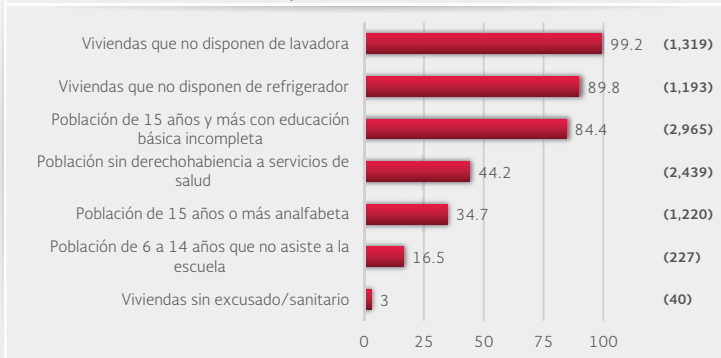
SANTIAGO ZACATEPEC, OAXACA

III. INDICADORES ASOCIADOS AL ÍNDICE DE REZAGO SOCIAL

III.1 Indicadores vinculados con la aplicación de recursos del Fondo de Aportaciones para la Infraestructura Social (FAIS), (porcentajes y número de viviendas), 2010



III.2 Otros indicadores (porcentajes, número de viviendas y personas), 2010



IV. INDICADORES DE REZAGO SOCIAL EN LOCALIDADES

| TAMAÑO DE LOCALIDAD      | POBLACIÓN DE 15 AÑOS Y MÁS CON EDUCACIÓN BÁSICA INCOMPLETA, 2010 | TAMAÑO DE LOCALIDAD | VIVIENDAS QUE NO DISPONEN DE AGUA ENTUBADA DE LA RED PÚBLICA, 2010 |     |
|--------------------------|--|---------------------|--|-----|
| Menor a 2,500 habitantes | Santiago Zacatepec   | 1,135               | San Juan Metaltepec  | 158 |
|                          | La Candelaria  | 911                 | La Candelaria  | 132 |
|                          | San Juan Metaltepec  | 660                 | Santiago Zacatepec   | 130 |
|                          | Barrio María   | 170                 | Barrio Guadalupe   | 9   |
|                          | Auxiliadora  | 51                  | Barrio María   | 7   |
|                          | Barrio Guadalupe   | 25                  | Auxiliadora  | 3   |
|                          | Barrio Santa Cecilia   | 9                   | California   | 3   |
|                          | California   | 0                   | Barrio Santa Cecilia   | 2   |
| TAMAÑO DE LOCALIDAD      | POBLACIÓN SIN DERECHOHABIENCIA A SERVICIOS DE SALUD, 2010        | TAMAÑO DE LOCALIDAD | VIVIENDAS QUE NO DISPONEN DE DRENAJE, 2010                         |     |
| Menor a 2,500 habitantes | La Candelaria  | 1,134               | Santiago Zacatepec   | 437 |
|                          | Santiago Zacatepec   | 696                 | La Candelaria  | 348 |
|                          | San Juan Metaltepec  | 460                 | San Juan Metaltepec  | 206 |
|                          | Barrio María   | 112                 | Barrio María   | 74  |
|                          | Auxiliadora  | 20                  | Auxiliadora  | 24  |
|                          | Barrio Guadalupe   | 8                   | Barrio Guadalupe   | 12  |
|                          | California   | 0                   | Barrio Santa Cecilia   | 12  |
|                          | Barrio Santa Cecilia   | 0                   | California   | 4   |
| TAMAÑO DE LOCALIDAD      | VIVIENDAS CON PISO DE TIERRA, 2010                               | TAMAÑO DE LOCALIDAD | VIVIENDAS QUE NO DISPONEN DE ENERGÍA ELÉCTRICA, 2010               |     |
| Menor a 2,500 habitantes | La Candelaria  | 151                 | La Candelaria  | 110 |
|                          | Santiago Zacatepec   | 146                 | Santiago Zacatepec   | 33  |
|                          | San Juan Metaltepec  | 65                  | San Juan Metaltepec  | 12  |
|                          | Barrio María   | 14                  | Barrio María   | 7   |
|                          | Auxiliadora  | 5                   | Auxiliadora  | 4   |
|                          | Barrio Guadalupe   | 4                   | California   | 4   |
|                          | Barrio Santa Cecilia   | 3                   | Barrio Guadalupe   | 2   |
|                          | California   | 3                   | Barrio Santa Cecilia   | 0   |
| TAMAÑO DE LOCALIDAD      | VIVIENDAS QUE NO DISPONEN DE EXCUSADO O SANITARIO, 2010          |                     |  |     |
| Menor a 2,500 habitantes | La Candelaria  | 17                  |  |     |
|                          | Santiago Zacatepec   | 12                  |  |     |
|                          | California   | 4                   |  |     |
|                          | Barrio María   | 3                   |  |     |
|                          | Auxiliadora  | 2                   |  |     |
|                          | San Juan Metaltepec  | 0                   |  |     |
|                          | Barrio Guadalupe   | 0                   |  |     |
|                          | Barrio Santa Cecilia   | 0                   |  |     |

Nota: para cada indicador se seleccionan 15 localidades: por estrato se incluyen las cinco localidades con el mayor número de personas o viviendas, según sea el caso, que presentan el rezago que mide el indicador. Este criterio de selección se aplica siempre y cuando se tenga información de 15 o más localidades en el municipio, y cinco o más localidades en cada estrato.

Fuente: Elaboración propia con información del CONEVAl y del INEGI  
\*Indicadores no utilizados directamente en la construcción del índice de rezago social.  
Nota: entre paréntesis se incluye el número de personas o viviendas con rezago para cada indicador.

Las incidencias de los rubros de infraestructura social a los que se destinarán los recursos del FAIS son:

- Viviendas que no disponen de drenaje (83.4% del total), viviendas que no disponen de agua entubada de la red pública (33.4%), viviendas con piso de tierra (29.4%), viviendas sin ningún bien (29.3%), viviendas que no disponen de energía eléctrica (12.9%) y viviendas con un solo cuarto (6.1%).

Las incidencias en otros indicadores de rezago social son:

- Viviendas que no disponen de lavadora (99.2% del total), viviendas que no disponen de refrigerador (89.8%), población de 15 años y más con educación básica incompleta (84.4%), población sin derechohabiencia a servicios de salud (44.2%), población de 15 años o más analfabeta (34.7%), población de 6 a 14 años que no asiste a la escuela (16.5%) y viviendas sin excusado/sanitario (3%).