



SANTIAGO IXCUINTLA, NAYARIT

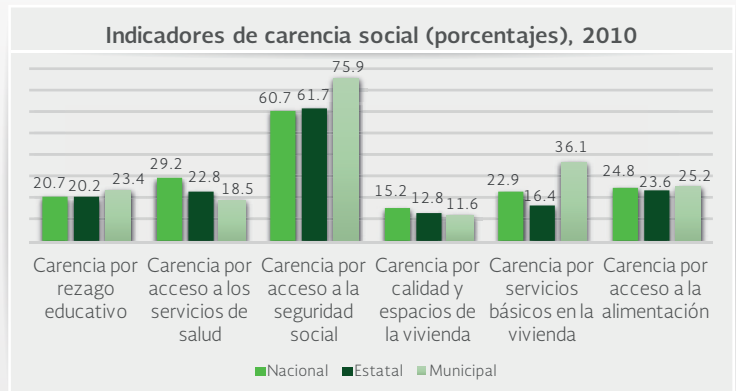
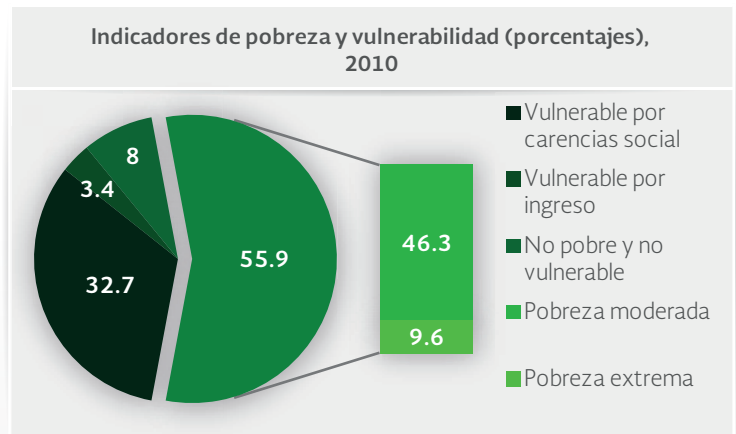
I. INDICADORES SOCIODEMOGRÁFICOS

INDICADOR	SANTIAGO IXCUINTLA (MUNICIPIO)	NAYARIT (ESTADO)
Población total, 2010	93,074	1,084,979
Total de hogares y viviendas particulares habitadas, 2010	26,169	288,680
Tamaño promedio de los hogares (personas), 2010	3.6	3.7
Hogares con jefatura femenina, 2010	5,704	70,687
Grado promedio de escolaridad de la población de 15 o más años, 2010	7.5	8.6
Total de escuelas en educación básica y media superior, 2010	292	2,957
Personal médico (personas), 2010	248	2,392
Unidades médicas, 2010	46	481
Número promedio de carencias para la población en situación de pobreza, 2010	2.3	2.3
Número promedio de carencias para la población en situación de pobreza extrema, 2010	3.6	3.9

Fuentes: Elaboración propia con información del INEGI y CONEVAL.

- La población total del municipio en 2010 fue de 93,074 personas, lo cual representó el 8.6% de la población en el estado.
- En el mismo año había en el municipio 26,169 hogares (9.1% del total de hogares en la entidad), de los cuales 5,704 estaban encabezados por jefas de familia (8.1% del total de la entidad).
- El tamaño promedio de los hogares en el municipio fue de 3.6 integrantes, mientras que en el estado el tamaño promedio fue de 3.7 integrantes.
- El grado promedio de escolaridad de la población de 15 años o más en el municipio era en 2010 de 7.5, frente al grado promedio de escolaridad de 8.6 en la entidad.
- En 2010, el municipio contaba con 100 escuelas preescolares (9.5% del total estatal), 107 primarias (9.9% del total) y 59 secundarias (10.6%). Además, el municipio contaba con 15 bachilleratos (9.3%), 11 escuelas de profesional técnico (10.1%) y seis escuelas de formación para el trabajo (7.5%). El municipio no contaba con ninguna primaria indígena.
- Las unidades médicas en el municipio eran 46 (9.6% del total de unidades médicas del estado).
- El personal médico era de 248 personas (10.4% del total de médicos en la entidad) y la razón de médicos por unidad médica era de 5.4, frente a la razón de 5 en todo el estado.

II. MEDICIÓN MULTIDIMENSIONAL DE LA POBREZA



Fuente: Elaboración propia con información de CONEVAL.

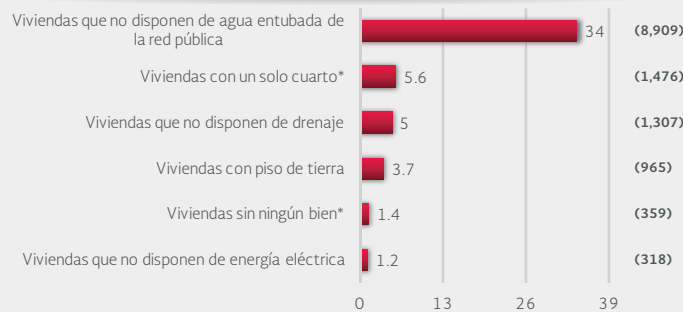
- En 2010, 44,635 individuos (55.9% del total de la población) se encontraban en pobreza, de los cuales 36,999 (46.3%) presentaban pobreza moderada y 7,636 (9.6%) estaban en pobreza extrema.
- En 2010, la condición de rezago educativo afectó a 23.4% de la población, lo que significa que 18,737 individuos presentaron esta carencia social.
- En el mismo año, el porcentaje de personas sin acceso a servicios de salud fue de 18.5%, equivalente a 14,802 personas.
- La carencia por acceso a la seguridad social afectó a 75.9% de la población, es decir 60,633 personas se encontraban bajo esta condición.
- El porcentaje de individuos que reportó habitar en viviendas con mala calidad de materiales y espacio insuficiente fue de 11.6% (9,265 personas).
- El porcentaje de personas que reportó habitar en viviendas sin disponibilidad de servicios básicos fue de 36.1%, lo que significa que las condiciones de vivienda no son las adecuadas para 28,815 personas.
- La incidencia de la carencia por acceso a la alimentación fue de 25.2%, es decir una población de 20,157 personas.



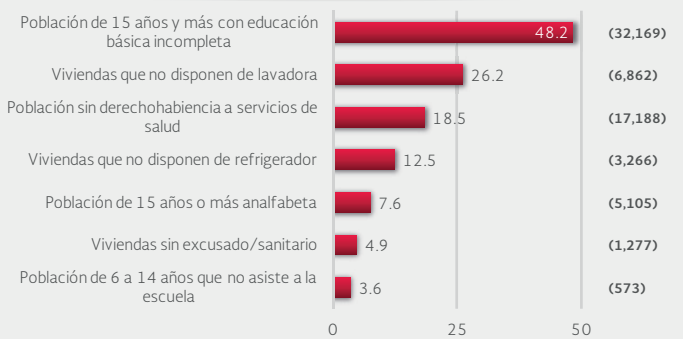
SANTIAGO IXCUINTLA, NAYARIT

III. INDICADORES ASOCIADOS AL ÍNDICE DE REZAGO SOCIAL

III.1 Indicadores vinculados con la aplicación de recursos del Fondo de Aportaciones para la Infraestructura Social (FAIS), (porcentajes y número de viviendas), 2010



III.2 Otros indicadores (porcentajes, número de viviendas y personas), 2010



Fuente: Elaboración propia con información del CONEVAL y del INEGI  
\*Indicadores no utilizados directamente en la construcción del índice de rezago social.  
Nota: entre paréntesis se incluye el número de personas o viviendas con rezago para cada indicador.

Las incidencias de los rubros de infraestructura social a los que se destinarán los recursos del FAIS son:

- Viviendas que no disponen de agua entubada de la red pública (34% del total), viviendas con un solo cuarto (5.6%), viviendas que no disponen de drenaje (5%), viviendas con piso de tierra (3.7%), viviendas sin ningún bien (1.4%) y viviendas que no disponen de energía eléctrica (1.2%).

Las incidencias en otros indicadores de rezago social son:

- Población de 15 años y más con educación básica incompleta (48.2% del total), viviendas que no disponen de lavadora (26.2%), población sin derechohabiencia a servicios de salud (18.5%), viviendas que no disponen de refrigerador (12.5%), población de 15 años o más analfabeta (7.6%), viviendas sin excusado/sanitario (4.9%) y población de 6 a 14 años que no asiste a la escuela (3.6%).

IV. INDICADORES DE REZAGO SOCIAL EN LOCALIDADES

TAMAÑO DE LOCALIDAD	POBLACIÓN DE 15 AÑOS Y MÁS CON EDUCACIÓN BÁSICA INCOMPLETA, 2010	TAMAÑO DE LOCALIDAD	VIVIENDAS QUE NO DISPONEN DE AGUA ENTUBADA DE LA RED PÚBLICA, 2010	
Menor a 2,500 habitantes	Sauta	933	Colonia Emiliano Zapata	369
	El Corte (El Tuchi)	770	Palmar de Cuautla	334
	Amapa	754	Boca de Camichín	304
	Cañada del Tabaco	670	La Higuera (La Escondida)	263
	Palmar de Cuautla	579	Los Otates	260
Entre 2,500 y 14,999 habitantes	Colonia Emiliano Zapata	576	Rancho Nuevo	212
	Puerta de Mangos	570	Puerta de Palapares	211
	El Tizate	536	Los Corchos	205
	Villa Hidalgo	3,355	La Presa	1,100
	La Presa	1,592	Villa Juárez	663
15,000 habitantes o más	Yago	1,435	Villa Hidalgo	535
	Pozo de Ibarra	1,164	Pozo de Ibarra	475
	Villa Juárez	1,122	Sentispac	378
	Sentispac	835	Yago	99
	Santiago Ixcuintla	4,416	Santiago Ixcuintla	730
TAMAÑO DE LOCALIDAD	POBLACIÓN SIN DERECHOHABIENCIA A SERVICIOS DE SALUD, 2010	TAMAÑO DE LOCALIDAD	VIVIENDAS QUE NO DISPONEN DE DRENAJE, 2010	
Menor a 2,500 habitantes	Santa Cruz	555	Boca de Camichín	47
	Sauta	435	El Tambor	37
	El Corte (El Tuchi)	399	Puerta Azul	36
	Colonia Emiliano Zapata	368	Santa Cruz	36
	Cañada del Tabaco	340	Sauta	35
Entre 2,500 y 14,999 habitantes	Amapa	315	San Andrés	34
	Puerta de Mangos	305	El Capomal	32
	Valle Lerma	258	Palmar de Cuautla	32
	Villa Hidalgo	2,236	Villa Hidalgo	90
	Yago	866	Yago	65
15,000 habitantes o más	La Presa	734	Pozo de Ibarra	47
	Villa Juárez	700	La Presa	45
	Pozo de Ibarra	595	Sentispac	20
	Sentispac	530	Villa Juárez	16
	Santiago Ixcuintla	3,232	Santiago Ixcuintla	47
TAMAÑO DE LOCALIDAD	VIVIENDAS CON PISO DE TIERRA, 2010	TAMAÑO DE LOCALIDAD	VIVIENDAS QUE NO DISPONEN DE ENERGÍA ELÉCTRICA, 2010	
Menor a 2,500 habitantes	Sauta	55	Sauta	12
	Vado del Cora (Estación Pani)	44	Boca de Camichín	11
	El Corte (El Tuchi)	32	Gavilán Grande	11
	Puerta Azul	22	El Manguito	10
	Colonia Emiliano Zapata	20	El Capomal	8
Entre 2,500 y 14,999 habitantes	El Capomal	18	El Mezcal	7
	El Tambor	17	El Tambor	7
	Valle Zaragoza	16	Amapa	6
	Villa Hidalgo	121	Pozo de Ibarra	23
	La Presa	54	Villa Hidalgo	22
15,000 habitantes o más	Yago	48	Yago	22
	Pozo de Ibarra	45	La Presa	13
	Sentispac	21	Sentispac	10
	Villa Juárez	3	Villa Juárez	10
	Santiago Ixcuintla	99	Santiago Ixcuintla	16
TAMAÑO DE LOCALIDAD	VIVIENDAS QUE NO DISPONEN DE EXCUSADO O SANITARIO, 2010			
Menor a 2,500 habitantes	Boca de Camichín	46		
	El Tambor	41		
	Santa Cruz	38		
	Sauta	36		
	El Capomal	33		
Entre 2,500 y 14,999 habitantes	San Andrés	31		
	El Tizate	29		
	Mayoquín	28		
	Yago	70		
	Villa Hidalgo	60		
15,000 habitantes o más	Pozo de Ibarra	47		
	La Presa	44		
	Villa Juárez	23		
	Sentispac	21		
	Santiago Ixcuintla	48		

Nota: para cada indicador se seleccionan 15 localidades; por estrato se incluyen las cinco localidades con el mayor número de personas o viviendas, según sea el caso, que presentan el rezago que mide el indicador. Este criterio de selección se aplica siempre y cuando se tenga información de 15 o más localidades en el municipio, y cinco o más localidades en cada estrato.